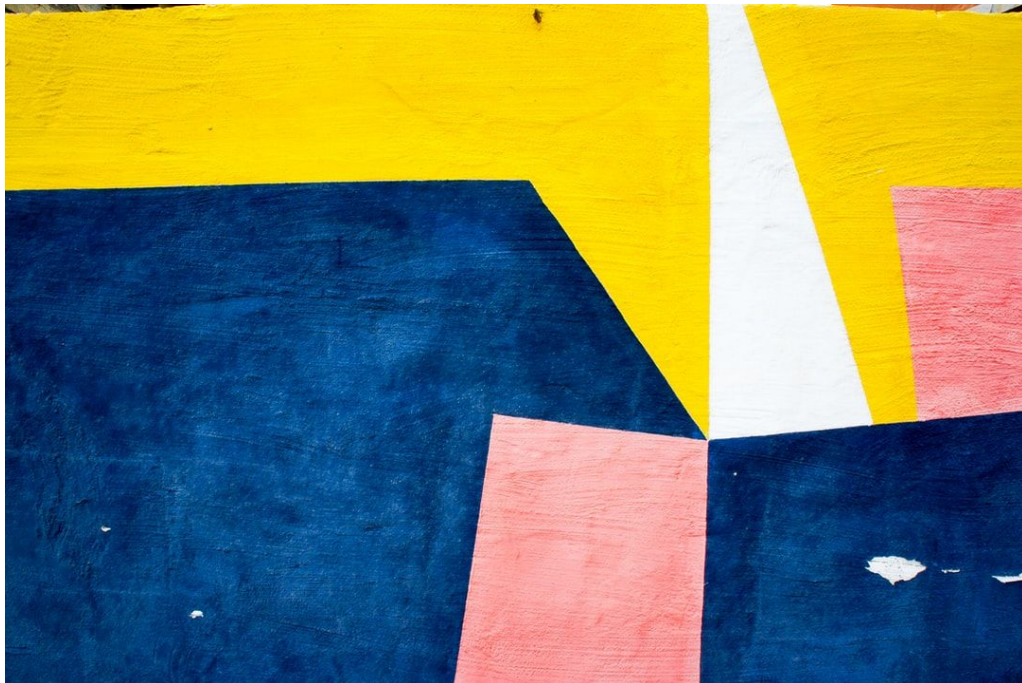


Sammanfattning av rapport: Caman & Skott. (2023). Dödligt partnervåld mot unga.



Used with permission from Prezi Inc

DÖDLIGT PARTNERVÅLD MOT UNGA

Shilan Caman & Sara Skott



Denna forskningsrapport är initierad och finansierad av Jämställdhetsmyndigheten, med Karolinska Institutet som forskningshuvudman och i samarbete med Mittuniversitetet. Forskningsrapporten är genomförd och författad av Shilan Caman (Karolinska Institutet) och Sara Skott (Mittuniversitetet), och slutsatserna och resonemangen är forskarnas egna.

Utgivare: Jämställdhetsmyndigheten

Författare: Shilan Caman & Sara Skott

Omslagsfoto: Prezi Inc

Datum: November 2023

Sammanfattning av rapporten Caman, S., & Skott, S. (2023). *Dödligt partnervåld mot unga*. Jämställdhetsmyndigheten.

Introduktion

Våld i ungas parrelationer skiljer sig inte nämnvärt från våld i vuxnas parrelationer, däremot finns det skillnader i omständigheter som kan påverka ungdomars erfarenheter av våld. Ungdomstidens kognitiva och psykosociala utvecklingsfaser, i kombination med begränsade erfarenheter av intima relationer, kan göra unga särskilt sårbara och innebära mer skadliga konsekvenser vid erfarenheter av partnervåld. Att utöva eller utsättas för våld under den kritiska perioden av psykosocial utveckling kan ha betydande påverkan på övergången till vuxenlivet och riskerar långsiktiga konsekvenser in i vuxenlivet. Till exempel riskerar utövande av partnervåld att bli ett återkommande och stabilt beteendemönster i framtida kärleksrelationer när det väl har etablerats under ungdomstiden.

Trots detta har våld i ungas parrelationer i stora delar varit ett förbiset område inom såväl praktik som forskning. Under senare år har det dock genomförts allt fler studier om våld i ungas parrelationer, i syfte att bland annat kartlägga våldets prevalens, karaktär och konsekvenser. Forskning om den allvarligaste formen av partnervåld mot unga, dödligt partnervåld, är däremot närmast obefintlig i Sverige. Överlag har det funnits en tendens att inom forskningsfältet studera dödligt partnervåld som om det vore ett "vuxen-fenomen", vilket osynliggjort unga brottsoffer. Det har resulterat i att dödligt partnervåld som unga utsätts för inte dokumenterats väl och att fenomenet som sådant präglas av stora kunskapsluckor, såväl i svensk som i internationell kontext.

Att forskning och praktik i huvudsak har utgått från partnervåld i vuxna parrelationer kan innebära att nationella strategier och riktlinjer inte är anpassade efter våld som den yngre populationen utsätts för. Det kan även innebära att gängse riskbedömningsinstrument och stöd- och skyddsåtgärder inte är lika effektiva eller lämpade för våld i ungas parrelationer.

Definitioner i aktuell studie

Dödligt våld avser mord, dråp eller misshandel i kombination med vållande till annans död.

Lösta fall, även kallat **upplarade fall**, avser incidenter där gärningspersonen blivit fälld för det dödliga våldet, alternativt fall där åklagare har identifierat en gärningsperson som inte kunnat åtalas, till exempel till följd av att vederbörande tagit självmord eller dött av annan orsak.

Dödligt partnervåld avser mord, dråp eller misshandel i kombination med vållande till annans död där gärningsperson och brottsoffer var, eller har varit, i en parrelation. Det innefattar parrelationer där parterna var eller har varit gifta, sambo, särbo och pojkvän/flickvän.

Dödligt partnervåld mot unga avser, i vår undersökning, fall som involverar brottsoffer som är maximum 25 år. Dessa brottsoffer benämns som unga brottsoffer, samt tjejer respektive killar.

Dödligt partnervåld mot vuxna avser, i vår undersökning, fall som involverar brottsoffer som är minimum 26 år. Dessa brottsoffer benämns som vuxna brottsoffer, samt kvinnor respektive män.

Homicid-suicid avser incidenter där gärningspersonen tagit självmord i samband med, eller i nära anslutning till, det dödliga våldet.

Incidens avser antal fall per 100 000 invånare.

Syfte & metod

Det övergripande syftet med föreliggande studie är att undersöka omfattning och utveckling av dödligt partnervåld i heterosexuella relationer, baserat på samtliga lösta fall av dödligt partnervåld i Sverige mellan 1990 och 2017.

För att undersöka om det föreligger köns- och åldersspecifika trender, har vi i analyserna tagit hänsyn till brottsoffrets kön, och huruvida offret är ung (≤ 25 år) eller vuxen (≥ 26 år).

I syfte att öka vår förståelse för vilka faktorer som har betydelse för dödligt våld i ungas parrelationer, granskas även faktorer relaterade till gärningsmän, brottsoffer och omständigheter för brotten. Genom att särskilt fokusera på dödligt partnervåld mot tjejer (≤ 25 år), och jämföra med dödligt partnervåld mot kvinnor (≥ 26 år), kommer studien att belysa faktorer av särskild betydelse för denna understuderade grupp.

Used with permission from Prezi Inc.



Studier av detta slag kan bidra till att strategier, riktlinjer och konkreta åtgärder på sikt blir mer åldersspecifika och anpassas efter våld i ungas parrelationer. Det kan även bidra till att identifiera särskilt sårbara grupper och att öka kunskap om vilka faktorer som indikerar förhöjd risk för dödligt partnervåld mot unga.

Förekomst

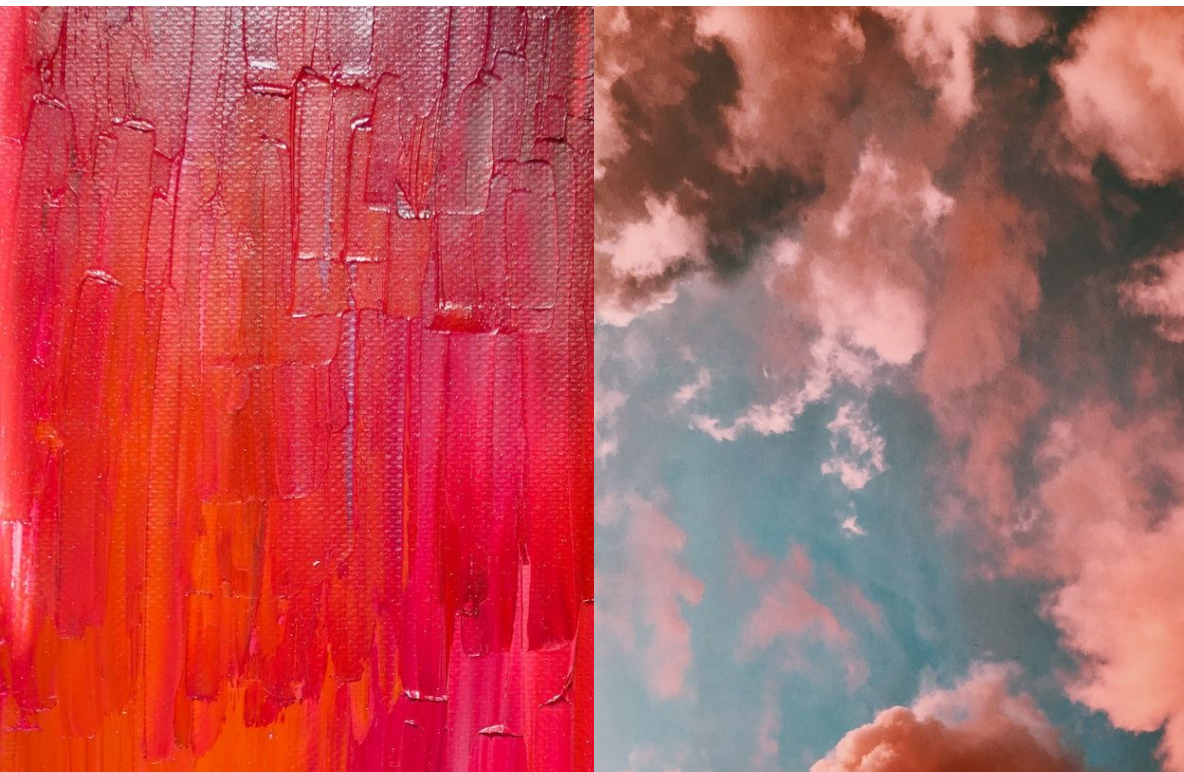
22% av alla uppklarade fall av dödligt våld i Sverige mellan 1990 och 2017 begicks av en nuvarande eller tidigare partner till brottsoffret, dvs består av dödligt partnervåld.

Det är sex gånger högre risk att kvinnor, oberoende av ålder, faller offer för dödligt partnervåld i jämförelse med män. I genomsnitt dödas 14 tjejer/kvinnor av en partner per år.

16% av allt dödligt partnervåld i Sverige begås mot brottsoffer som inte hunnit fylla 26 år, dvs består av dödligt partnervåld mot unga.

Vid dödligt partnervåld mot unga är brottsoffren nästan uteslutande tjejer; 97% består av tjejer som dödats av en manlig partner.

Used with permission from Prezi Inc.



Trender över tid

Dödligt partnervåld mot tjejer och kvinnor, oberoende av ålder, har minskat signifikant sedan 1990 och fram till och med 2017, med 1,4% i genomsnitt per år. När denna trend undersöks närmare, uppdelat på ålder, visar resultaten dock att denna minskning drivs av en minskning av dödligt partnervåld mot kvinnor, medan trenden avseende tjejer har varit konstant över tid. Medan det dödliga partnervåldet mot kvinnor i genomsnitt har minskat 1,7% per år sedan 1990, har utvecklingen av dödligt partnervåld mot tjejer förblivit oförändrad de senaste 27 åren.

Det finns även indikationer på en potentiell minskning av dödligt partnervåld mot män, men trenden är inte statistiskt säkerställd. Dödligt partnervåld mot killar i heterosexuella relationer är däremot extremt ovanligt.

Used with permission from Prezi Inc.



Utmärkande faktorer

Gärningstillfälle

Det vanligaste tillvägagångssättet vid dödligt partnervåld mot tjejer är kniv (42%), följt av strypvåld (32%). Det är dubbelt så hög risk för tjejer att dödas genom strypning i jämförelse med kvinnor.

Det vanligaste är att tjejer dödas i sitt eget hem eller parets gemensamma bostad. I jämförelse med kvinnor är det vanligare att tjejer dödas i gärningsmannens hem eller på annan plats än i de involverades hemmiljö.

Homicid-suicid (att gärningsmannen tar livet av sig) förekommer främst vid dödligt partnervåld mot kvinnor (25%), och är mindre vanligt förekommande när en tjej dödas av en partner (11%). Det indikerar att suicidala tendenser inte är lika starka riskmarkörer för dödligt partnervåld mot unga.

Used with permission from Prezi Inc.





Gärningsman

Ungefär en tredjedel av gärningsmännen, oberoende av åldersgrupp, hade med viss eller stor säkerhet kända psykiska problem innan brottet begicks.

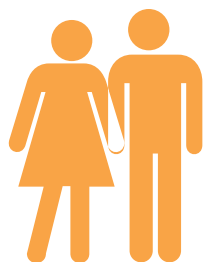
Narkotikarelaterad problematik är betydligt vanligare bland gärningsmän som begår dödligt partnervåld mot tjejer (31%) än mot kvinnor (11%). Det är mer än tre gånger högre risk att de är kända för att ha risk-/missbruk av narkotika, och tre gånger så hög risk att de intagit narkotika vid gärningstillfället.



Brottsoffer

Det är vanligare att tjejer (12%), i jämförelse med kvinnor (2%), intagit narkotika vid brottstillfället.

Däremot är det vanligare att kvinnor (21%) var kända för att ha alkoholproblem innan brottet begicks, i jämförelse med tjejer (5%).



Parrelation

Ålderskillnaden är i genomsnitt **sex** år, både i relationer avseende dödligt partnervåld mot tjejer och mot kvinnor. 41% av parrelationerna vid dödligt partnervåld mot tjejer präglades av en ålderskillnad om minst fem år mellan brottsoffret och gärningsmannen.

70% av allt dödligt partnervåld mot tjejer motiverades av separation. Det är mer än tre gånger högre risk att dödligt partnervåld mot tjejer motiveras av en separation. Samtidigt finns det en större variation i motiv bakom dödligt partnervåld mot kvinnor.



Slutsatser

Vår studie åskådliggör de potentiella riskerna med våld i ungas parrelationer, då det ytterst kan resultera i dödlig utgång. Vår studie visar att ungefär 16% av allt dödligt partnervåld begås mot unga som inte har hunnit fylla 26 år. Dödligt partnervåld mot unga brottsoffer är ett könsrelaterat fenomen på så sätt att det nästan uteslutande är tjejer som dödas i heterosexuella relationer.

Ett av studiens huvudfynd är att den nedåtgående trenden avseende dödligt partnervåld mot kvinnor är förbehållen kvinnor som är 26 år och äldre. Medan det dödliga partnervåldet mot dessa kvinnor i genomsnitt har minskat med 1,7% per år, har trenden av det dödliga partnervåldet mot tjejer förblivit oförändrad de senaste 27 åren. En potentiell delförklaring till varför trenden avseende dödligt partnervåld mot tjejer har förblivit oförändrad, medan dödligt partnervåld mot kvinnor har minskat, skulle kunna vara att framtagna riktlinjer och åtgärder är bättre anpassade till våld som sker i vuxnas parrelationer.

Vidare belyser vår studie att det finns både likheter och väsentliga skillnader mellan dödligt partnervåld mot tjejer respektive kvinnor. De viktigaste faktorerna som utmärker dödligt partnervåld mot tjejer är separation som motiv och strypning som tillvägagångssätt. Våra fynd belyser även att det finns viktiga skillnader mellan unga och vuxna vad gäller typ av substans som konsumeras och missbrukas, där narkotikaanvändning är vanligare bland gärningsmännen och brottsoffren vid dödligt partnervåld mot tjejer. Däremot tycks suicidala tendenser vara mindre relevant som riskmarkör för dödligt partnervåld mot tjejer.

Avslutningsvis är det av stor vikt att vara medveten om att dödligt partnervåld kan ske under hela livsförloppet, och att vara uppmärksam på risker för allvarligt och dödligt partnervåld mot tjejer. Till exempel bör historik av strypvåld, separation och narkotikaanvändning uppmärksammas som potentiella riskfaktorer för dödligt partnervåld mot tjejer, och bör således leda till strukturerade riskbedömningar och eventuell riskhantering.

Mot bakgrund av att rådande kunskapsläge om dödligt partnervåld mot unga är kraftigt begränsad kan det innebära att vi är sämre rustade att förebygga och hantera risk för allvarligt och dödligt partnervåld mot tjejer. Framtida strategier och initiativ bör således ta specifik hänsyn till unga brottsoffer för att öka förutsättningarna att effektivt bekämpa och förebygga partnervåld, oavsett ålder.

Used with permission from Prezi Inc

